



# 社協だより

## 隣近所の『おたがいさま』を大切に

**みなさんの周り**には、ちょっとした手助けが必要な方がいらっしゃいます。たとえば、ゴミ出しや電球の交換、日曜大工、買い物、散歩、子どもの見守りなど…ちょっとしたお手伝いをしてくれる人が身近にいたら、とても安心して暮らせます。

**地域の中**に、「ちょっと手伝って」「なんか手伝おうか」と言える関係をもっともっと作っていきたい…「隣近所のおたがいさま」を復活させたい…「ここに住んでいてよかった」とみんなが思えるように…「生活支援サポーター養成講座」を愛東・能登川・蒲生地区で開催しました。



**社協**は、講座に参加された「思いのある人」と一緒に、隣近所のたすけあいの輪・地域のあたたかいつながりを広げていこうと思っています。もし、みなさんの周りに暮らしづらさを感じている方がおられましたら、ぜひ社協にご相談ください。

### もくじ

- ◆平成22年度東近江市社会福祉協議会事業計画・予算概要 …… ②～③
- ◆社会福祉協議会会費のお願い …… ④
- ◆ボランティアほっとインタビュー …… ⑤
- ◆善意銀行だより …… ⑥
- ◆民児協のまど …… ⑦
- ◆相談事業のご案内 …… ⑧
- ◆土井弁護士コラム …… ⑨
- ◆お知らせ掲示板 …… ⑩

## 社会福祉法人 東近江市社会福祉協議会

本所 総務課  
地域福祉課

〒527-0016 滋賀県東近江市今崎町21番地1  
TEL 0748-20-0555/FAX 0748-20-0535/IP 050-5801-1125

八日市支所

〒527-0016 滋賀県東近江市今崎町21番地1  
TEL 0748-24-2940/FAX 0748-24-1313/IP 050-5802-2988

永源寺支所

〒527-0212 滋賀県東近江市永源寺高野町437番地  
TEL 0748-27-2066/FAX 0748-27-2067/IP 050-5801-1154

五個荘支所

〒529-1422 滋賀県東近江市五個荘小幡町318番地  
TEL 0748-48-4750/FAX 0748-48-5734/IP 050-5801-1168

愛東支所

〒527-0162 滋賀県東近江市妹町29番地  
TEL 0749-46-2044/FAX 0749-46-8066/IP 050-5802-2990

湖東支所  
本所 在宅福祉課

〒527-0113 滋賀県東近江市池庄町495番地  
TEL 0749-45-2666/FAX 0749-45-8120/IP 050-5802-2974

能登川支所

〒521-1223 滋賀県東近江市猪子町124番地  
TEL 0748-42-8703/FAX 0748-42-8711/IP 050-5802-2989

蒲生支所

〒529-1531 滋賀県東近江市市子川原町676番地  
TEL 0748-55-4895/FAX 0748-55-4570/IP 050-5802-2528

# 会福祉協議会

## らせる福祉のまちづくり

### ●福祉サービスの充実と支援体制づくり

安心して地域の中で暮らせるよう、利用者本位の質の高い福祉サービスを提供します。

- ・地域福祉と在宅福祉を連携した社協活動の推進
- ・研修および自己研鑽による、職員のプロ意識と技術の向上
- ・利用者や家族のニーズを把握し、ニーズに応じた支援サービスの提供
- ・実習指導者の養成と、介護福祉士等実習生の受入

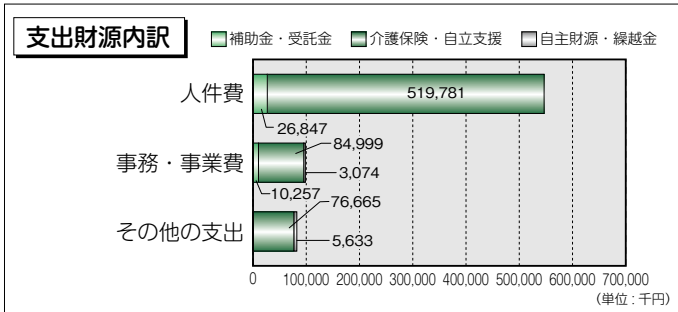
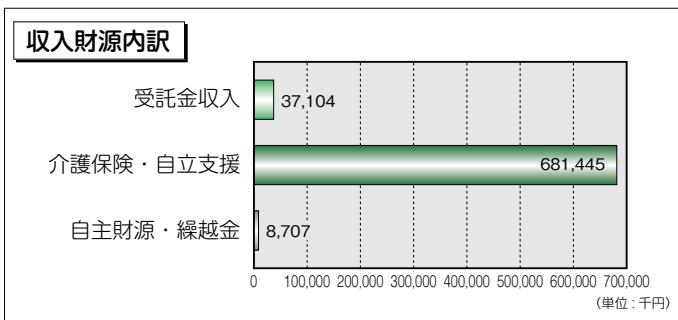
### ●組織強化と経営基盤の確立

社協改革プランの実行と共に、事業見直しによる円滑な運営体制の構築を図ります。

- ・社協あり方検討調整会議による社協事業、組織のあり方からの本所の位置等の検討および介護保険事業所（ケアプランセンター）の統合
- ・介護請求事務等の一括請求体制の整備と勤怠管理の一元化による事務の効率化
- ・社協役職員の資質の向上と人権意識の高揚、および職員の一体感の醸成

### 〔在宅福祉関連予算〕

介護保険事業や障がい者自立支援事業、介護予防事業など利用者に直接関係する予算です。



# 事業計画

### ●会務の運営

- 役員会の開催
- 委員会の開催
- 役員研修の実施

### ●社会福祉協議会の組織機能の強化と経営基盤の確立

- 社協改革プラン実行への取り組み
- 組織体制経営基盤の強化
- 組織機能、介護保険事業所等の見直し検討
- 役職員の資質向上（各種研修会、職場内研修、人権研修）
- 社協会員の加入促進
- 一般事業主行動計画の策定
- 介護保険事業所現状把握および資質向上（アンケート調査の実施）
- 苦情対応・事故防止の体制、強化
- 第三者委員会の設置

### ●広報および調査啓発活動

- 社会福祉調査の実施（民生委員児童委員と共同）
- 広報紙「ひがしおうみ社協だより」の発行（年6回）
- インターネットホームページの運営
- 福祉活動に関する資料等の作成

### ●地域福祉活動

- 総合相談事業の実施
- 自治会単位など小地域での見守り・支え合い活動の推進
- 地域活動のきっかけとなる講座等の開催
- 地域防災・災害時要援護者支援のための事業
- ふれあいいきいきサロン普及のための助成
- サロン活動研究交流集会の開催
- 地区社協活動支援
- 退職シニアの地域デビュー支援
- 生活支援サポーターの養成
- 福祉功労者の表彰（第6回東近江市社会福祉大会）

### ●地域福祉権利擁護事業

- 福祉サービス利用援助
- 日常的な金銭管理援助
- 書類等預かりサービス
- 成年後見制度の利用援助

### ●福祉センター等事業

- 老人福祉センター事業
- 母子福祉センター事業
- 児童センター事業
- 指定管理者制度による施設の管理・運営

### ●ボランティアセンターの運営

- ボランティア・市民活動に関する相談窓口の開設
- ボランティア需給調整
- ボランティアグループの育成、援助および連絡調整
- ボランティアに関する講座の開催
- 交流会・研修会の開催
- 市民のボランティア参加への呼びかけ、募集
- 学校での福祉活動・ボランティア活動への支援
- 福祉教育の推進、福祉体験講座の実施
- 災害ボランティアセンターの運営
- 企業、民間非営利団体との連携
- ボランティア保険の加入促進



# 平成22年度 東近江市社

共に生き、安心して暮

## ●要援護者支援活動

生活福祉資金貸付制度の活用と指導助言  
小口貸付資金の貸付事業  
歳末たすけあい募金運動による激励訪問  
緊急用食料品給付事業

## ●高齢者福祉活動

介護保険事業の実施  
介護保険周辺事業の実施  
福祉輸送事業  
住居提供事業（ゆうあいの家）、生活管理指導短期宿泊事業  
特別入浴サービス事業  
ひとり暮らし高齢者等への見守り活動・安否訪問の実施  
敬老会事業支援・つどい事業の実施  
米寿高齢者への肖像写真の贈呈  
高齢者ふれあい事業

## ●介護者支援活動

介護に関する相談・情報提供  
介護者サロンの開催  
介護者のニーズや悩みの実態調査  
家族会の実施

## ●児童、母子、父子福祉活動

児童センター、母子福祉センターの運営  
児童遊園等遊び場への遊具設置および補修の助成  
ひとり親世帯への援護活動  
おもちゃ図書館の開催とおもちゃの貸出  
児童・生徒への福祉教育の推進  
子育て支援（相談・サークル支援・情報提供・サロン）  
飛び出し事故防止のための「飛び出し人形」の設置  
イベント用食品加工器具の貸出

## ●障がい（児）者福祉活動

居宅介護事業等の実施  
地域生活支援事業の受託  
関係団体および施設との連絡、連携および活動助成  
福祉用具貸出事業  
障がい児学級および共同作業所への支援  
障がい児サマーホリデー・スプリングホリデー事業  
障がい児サロン事業  
福祉輸送事業

## ●善意銀行の運営

金銭預託・物品預託の受入れ  
リサイクル預託  
預託金品等の払出

## ●福祉人材の養成

社会福祉士および介護福祉士実習生の受入  
介護職員基礎研修事業実施に係る調査および検討  
実習指導者の養成（指導者講習会の受講等）

## ●福祉諸団体の担当事務局と活動支援

滋賀県共同募金会東近江支会  
東近江市民生委員児童委員協議会  
東近江介護サービス事業者協議会  
社会を明るくする運動への参画

## ◆重点目標

### ●住民参加のまちづくりと、みんなで支えあう地域づくり

小地域での福祉活動を支援し、地域福祉を担う多くの関係機関、団体、住民とのネットワークを構築し、地域福祉活動を展開します。

また、ボランティア活動や福祉教育を展開することにより、市民の福祉意識の高揚をはかり、お互いが思いやり、たすけあい、支えあえるまちづくりを推進します。

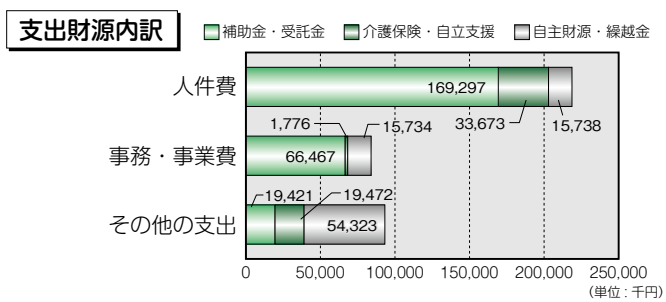
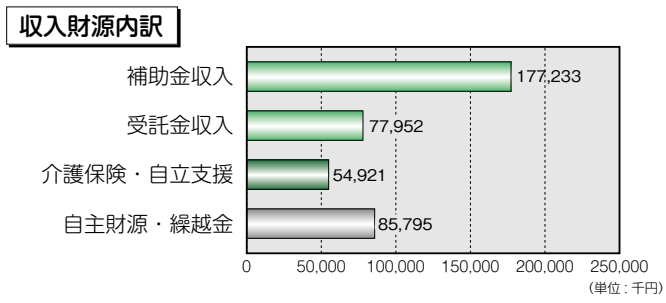
- ・地区社会福祉協議会支援と会長会の定例開催
- ・安心して暮らせるまちづくりのための、サロン活動、一人暮らし高齢者の見守り訪問・支えあい活動への支援と、各種相談業務の充実
- ・退職シニア地域デビュー講座、生活支援サポーター養成講座の実施
- ・市地域福祉計画策定に伴う、社協地域福祉活動計画の策定準備



## 平成22年度予算概要

### 〔法人運営、地域福祉関連予算〕

社協の組織運営や指定管理事業、また、ボランティア事業やふれあいサロン・地域見守り事業・地域福祉権利擁護事業・福祉教育・小地域福祉活動など地域福祉を推進するための予算です。



# 社会福祉協議会会費のお願い

共に支えあい、ふれあいながら、誰もが住み慣れた地域で安心して暮らせる福祉のまちづくりを目指します

社会福祉協議会（社協）は、社会福祉法第109条で『地域福祉の推進を図ることを目的とする団体』として規定され、地域社会において民間の自主的な福祉活動や住民参加型活動の推進を目的とした公益性・公共性の高い民間の非営利団体です。

社協は、地域福祉活動の充実を目指し、住民の皆様とともに地域での課題や福祉問題を話し合い、子どもから高齢者まですべての人々が住み慣れた地域で安心して暮らせる住みよいまちづくりを推進するため、活動しています。

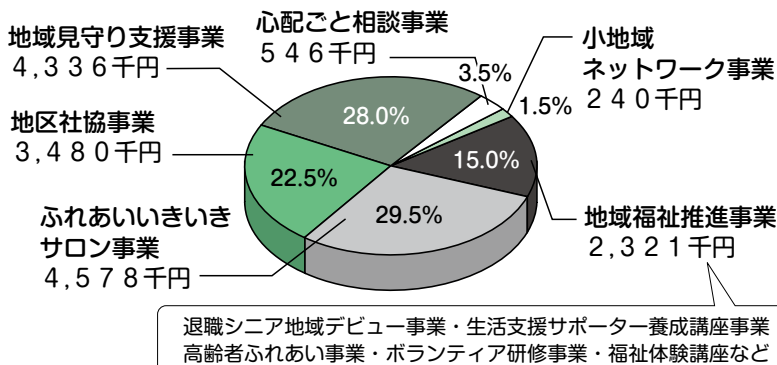
東近江市社協では、国・県・市の補助金や委託金、共同募金の配分金と住民の皆様や企業・法人・団体の方々よりご協力いただく会費を財源として福祉活動を展開しております。

会費は、ふれあいいきいきサロンをはじめ、地域見守り支援事業や心配ごと相談所の開設、地区社協事業等に活用させていただきます。

## 平成22年度会費のつかいみち

会費はみなさんの身近な福祉活動に使わせていただきます。

※皆様には本会の趣旨をご理解いただき、東近江市の地域福祉活動をより一層充実させるため、ご理解とご協力をお願い致します。



【一般会費】（各世帯にお願いする会費）…………… 1口 500円

一般会費は、市内の各世帯にお願いする会費で、住民会員制として、1世帯1口500円の会費をお願いするものです。自治会や地区社協を通じてご依頼させていただきます。

【特別会費】（個人・企業・法人・団体等にお願いする会費）…………… 1口 1,000円

特別会費は、社協活動の趣旨に特に賛同いただく個人の方や企業・法人・団体等の方々に1口1,000円の会費をお願いするものです。

## 平成21年度社協会費実績額

（平成22年3月末現在）

（一般会費）

12,367,705円

（特別会費）

3,750,000円

会費をいただきました住民の皆様、また、企業・法人・団体の方々に厚くお礼申し上げます。

## 日本財団より車両助成を受けました

東近江市社会福祉協議会では、このたび日本財団の助成によりスロープ付き車いす対応軽自動車を購入いたしました。能登川支所でのデイサービスの送迎をはじめ、よりよい福祉サービスの提供を目指して、大切に活用させていただきます。



# 民児協のまど

<発行>

東近江市  
民生委員児童委員協議会  
事務局 東近江市社会福祉協議会  
TEL 0748-20-0555

こんにちは 民生委員児童委員です

## 「広げよう 地域に根ざした 思いやり」

東近江市民生委員児童委員協議会

### 行動宣言抜粋

民生委員児童委員は  
いつもそばにいます

1 安心して住み続けることができる地域社会づくりに貢献します。

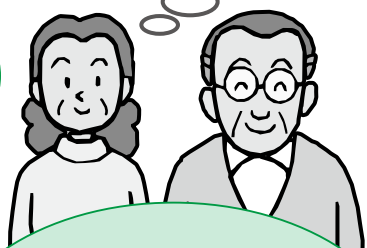
2 地域社会での孤立・孤独をなくす運動を提案し行動します

3 児童虐待や犯罪被害などから子どもを守る取り組みをします。

4 多くの福祉課題を抱える生活困難家庭に粘り強く接し、地域社会とのつなぎ役を務めます。

5 日ごろの活動を生かし災害時に要援護者の安否確認を行います。

(災害時一人も見逃さない運動展開中)



「一人暮らし高齢者等の見守り活動」も行っています。他にも、地区の秋祭りでの赤い羽根共同募金の啓発活動や、地域の子ども達が通う保育園や学校などの行事にも積極的に参加するなどしています。



当地区は、世帯数2848戸あり、15名の民生委員児童委員（うち主任児童委員2名）で活動しています。私どもは、常に地域住民の皆さんに名前と顔を知っていただき、気軽に相談される身近な存在になりたいと、日頃から様々な活動をしています。私たちの取り組みの一部を紹介します。5年ほど前から、御園地区社会福祉協議会が地域の福祉を考える場として設けられた「みその井戸端会議」に関わったことから、小地域での「高齢者サロン」の立ち上げに協力しました。今では、地区内に12サロンができ、毎月開催されています。また、子育て支援として「みそのチビッ」（月2回）の開催や、手作り弁当を手に「一人暮らし高齢者等の見守り活動」も行っています。



### 「民児協の活動」

御園地区民生委員児童委員協議会

会長 林 満 磨

# ボランティア ほんと インタビュー



能登川地区  
朗読ボランティア  
スイトピー  
代表 小松 安希子 さん

## Q. どんな活動をしていますか？

- A. 朗読ボランティアとして主に3つの活動をしています
- ・視覚障がいのある方へ市や社協の広報をカセットテープに録音
  - ・老人保健施設で紙芝居の上演や入所者のお話し相手として交流
  - ・学童保育所で紙芝居や本の読み聞かせを通して児童との交流

## Q. 活動する上で心がけていることは？

- A. 広報の録音は視覚障がいのある方の情報収集の手段なので、できるだけ広報誌のとおり、正確に伝えられるように下読みをしっかりと、感情を入れないように話すことに気をつけています。施設や学童保育では、交流に重点をおいてお話をすることを心がけています。

## Q. うれしかったこと、印象に残っていることは？

- A. ここ数年、利用者が減ってカセットテープは「不要になったのではないか」「時代遅れなのか」と心配していましたが、アンケートを実施したところ、利用者は心待ちにされていることを知り、継続していく勇気が沸きました。

## Q. これからどんなことにチャレンジしたいですか？

- A. パソコンやCDなど、新しいことも勉強してより多くの方に利用してもらいたいです。視覚障がいのある方だけでなく、利用したい方を募集しています。また、学童保育を利用している子どもたちと積極的に交流し、心や体の変化に気づいてあげられるような活動をしていきたいと思えます。



湖東地区  
すずらん  
代表 渡辺 光子 さん

## Q. どんな活動をしていますか？

- A. 「すずらん」グループを結成して早20年。現在8名の会員で交通安全の啓発活動や巡回、子どもたちへの交通安全の呼びかけをしています。また、高齢者施設での外出介助やサマーホリデイ支援、あったかサロンのお手伝いをしています。

## Q. 活動する上で心がけていることは？

- A. お年寄りの方に話しかけるときはなるべく相手の目線に合わせ、優しい言葉をかけるようにしています。また、活動を継続するためにも、自分たちも一緒になって楽しむようにしています。

## Q. うれしかったこと、印象に残っていることは？

- A. お年寄りのみなさんの喜んでくださる顔と「また来てな」の言葉が活動の励みになっています。サマーホリデイと一緒に遊んだ子どもたちが外で出会った時に声をかけてくれることも嬉しいです。

## Q. これからどんなことにチャレンジしたいですか？

- A. とても楽しくボランティア活動をしているので、今の活動を継続できるよう、会員みんなが健康でいられるようにしていきたいです。今後はボランティア会員も増やしていきたいですね。

## 善意銀行だより なたたかいご寄付をありがとうございます (平成22年2月1日~平成22年3月31日) (敬称略)

### ●金銭預託

ダンスサークルコスモス	¥22,300
平井 伊佐美	¥20,000
本多 知巳 (指定)	¥6,000
滋賀日産自動車株(八日市店)	¥16,380
八日市西小学校 花と緑委員会	¥18,400
亥会	¥30,000
江州音頭連協 会長 和久田 雅保	¥200,000
あかね母親クラブ	¥5,490
建部幼稚園	¥5,000
住井第2歯科スタッフ一同	¥13,431
八日市大通り商店街振興組合	¥10,000
法蔵寺	¥17,046
レイカ大「五個荘地区」七夕会有志一同	¥30,678
東近江市五個荘赤十字奉仕団	¥50,000
黄地 吉男	¥10,000
東近江市女性会	¥3,000
西堀 あや子	¥10,000
山路町自治会	¥10,000
神崎組仏教婦人会	¥10,000
神崎組仏教婦人会	¥30,000
絢グループ	¥11,886
能登川地区二十歳のつどい実行委員会	¥20,000
天台宗 安楽寺	¥463,502
立善寺 (寒行)	¥20,000
匿名	¥1,000,000
匿名	¥3,114
匿名	¥5,000
匿名	¥20,000
匿名	¥20,000
匿名	¥6,000
匿名	¥1,000
匿名	¥2,000
匿名	¥2,000
匿名	¥3,500

匿名	¥10,000
匿名	¥10,000
匿名	¥3,000
匿名	¥100,000
匿名	¥10,000
匿名	¥20,530
匿名	¥1,000
匿名	¥3,000
匿名	¥9,253
匿名	¥20,000
牛乳パックリサイクル収益金	¥576
アルミ缶リサイクル収益金	¥2,500

### ●物品預託

五個荘東佛教会	白米 59kg
愛東中学校生徒会 (指定)	リクライニング・チルト式車イス1台
湖東地区ボランティアグループ	レクリエーション吹矢2セット
天台宗 安楽寺	米 145kg
原田 忠明	靴下リング
日野ライオンズクラブ(指定)	みかん 10kg
立善寺 (寒行)	米 90kg
匿名	女性用衣類
匿名 (指定)	老人車 1台
匿名	紙おむつ等 8袋
匿名	洗濯洗剤 4箱
匿名	リハビリパンツ・パット
匿名 (指定)	電気衣類乾燥機
匿名 (指定)	ネームランド
匿名 (指定)	野菜
匿名 (指定)	野菜
匿名 (指定)	野菜
匿名	米 60kg

### ●リサイクル預託

アルミ缶	6件
牛乳パック	3件
使用済み切手	20件
使用済みテレカ	28件
ヘルマーク	1件
ペットボトルキャップ	14件

### ●金銭払出

福祉電話基本料金 (8件)	¥13,871
---------------	---------

### ●物品払出

緊急食糧支援 (米、缶詰など)	生活困窮世帯 (25件)
肌着、衣類、介護用パジャマ	生活困窮世帯
インスタントラーメン等 13個	生活困窮世帯
米	生活困窮世帯
リハビリパンツ	生活困窮世帯
ビデオ 18本 (洋画、アニメ)	児童センター、支援センター 太陽、げんきっこ
紙おむつ等 8袋	ヘルパーステーション 永源寺
洗濯洗剤 4箱	たけのご福祉作業所
白米	ラチーノ学園・サンタナ学園・国際交流協会
リクライニング・チルト式車イス1台	市社協 (指定)
電気衣類乾燥機	ヘルパーステーション 愛東・湖東 (指定)
ネームランド	市社協湖東支所 (指定)
野菜	蒲生介護予防事業 (指定)
みかん 10kg	デイサービスセンター あさひの (指定)

# 無料法律 相談日のお知らせ

日時 5/26(水)・6/23(水) 13:30～16:00  
 場所 八日市福祉センター（ハートピア八日市）  
 相談員 土井裕明 弁護士 対象者 市内在住の方  
 相談内容 日常生活上の法律問題 相談時間 ひとり30分程度  
 予約方法 最寄りの社協各支所へご連絡ください（予約時に相談概要をお伺いします）  
 ※社協各支所の連絡先は、表紙をご覧ください

# 心配ごと相談日のお知らせ

※時間はいずれも9:00～12:00

5月

月	火	水	木	金
3	4	5	6 永	7 八
10 八	11 能	12 蒲	13 愛	14 八
17 八	18 能	19 五	20 湖	21 八
24 八	25 能	26 蒲	27	28 八
31 八				

6月

月	火	水	木	金
	1 能	2 五	3 永	4 八
7 八	8 能	9 蒲	10 愛	11 八
14 八	15 能	16 五	17 湖	18 八
21 八	22 能	23 蒲	24	25 八
28 八	29 能	30		

八日市（市役所 市民相談室／TEL0748-24-5616・IP050-5801-5616）  
 永源寺（永源寺地域産業振興会館／TEL0748-27-1330・IP050-5802-1121）  
 五個荘（五個荘福祉センター／TEL0748-48-4750・IP050-5801-1168）  
 愛東（愛東福祉センターじゅぴあ／TEL0749-46-2044・IP050-5802-2990）  
 湖東（湖東保健センター／TEL0749-45-2666・IP050-5802-2974）  
 能登川（能登川福祉センターなごみ／TEL0748-42-8703・IP050-5802-2989）  
 蒲生（蒲生いきがい活動支援センターせせらぎ／TEL0748-55-4895・IP050-5802-2528）



## 相談支援事業（東近江市委託）

### 障がい者相談窓口を 開設しました

東近江市社会福祉協議会では、4月より専門の相談員を配置し、障がいのある方一人ひとりに応じた自立のスタイルが確立できるよう、障がい者の方やそのご家族からのご相談に応じています。

必要な情報の提供や他機関との連携により、充実した日常生活のサポートを行います。「こんなサービスを使いたい」「何か仕事がしたい」など、お気軽にご相談ください。

#### ○八日市福祉センターハートピア

担当地区 玉緒・南部・中野

住所 東近江市今崎町21-1  
 電話 0748-24-2940  
 IP 050-5802-2988  
 FAX 0748-24-1313  
 受付 月曜日～金曜日 8:30～17:15  
 （但し、祝日・年末年始は除く）

#### ○障害福祉センター水車野園

担当地区 五個荘・能登川

住所 東近江市乙女浜町1405  
 電話 0748-45-1177  
 IP 050-5801-1177  
 FAX 0748-45-1177  
 受付 火曜日～土曜日 8:30～17:15  
 （但し、祝日・年末年始は除く）

#### ○市役所障害福祉課障害支援グループ または各支所福祉グループ

担当地区 平田・市辺・建部・八日市・御園  
 永源寺・愛東・湖東・蒲生

住所 東近江市八日市緑町10-5  
 電話 0748-24-5640  
 IP 050-5801-5640  
 FAX 0748-24-1052  
 受付 月曜日～金曜日 8:30～17:15  
 （但し、祝日・年末年始は除く）

社協では日常生活や福祉に関する相談を随時受け付けています。お気軽にご相談ください。

## 土井弁護士の

## 暮らしの相談

### 「成年後見とは」

不動産の相続登記をしたいのに、相続人の一人が認知症のため、遺産分割が進まないというケースがあります。相続だけでなく、大事な契約をする必要がある場合も、認知症や精神疾患などのために、自分のことを自分で決められず、手続が進まなくて困ることも、しばしば見受けられます。

近代の法律は、「自分のことは自由に決められる」代わり、「一度決めたことはあとで変えられない」、約束は守らなければならない」という契約自由の原則の上に成り立っています。いわゆる自己責任の原則です。しかし、自分のことをよく考えて決めることができない人に、責任をとらせるわけにはいきません。

こういう場合には、判断能力が低下した本人に代わって、成年後見人が判断します。判断能力が乏しい未成年者に代わって、親権者が法律判断をするのと同じです。

成年後見には、本人の能力の低下の度合いに応じて、後見・保佐・補助の3種類があります。どれも家庭裁判所に申立をして、裁判所が後見人等を選任します。

後見人が選任されると、重要な判断は本人に代わって後見人が決定します。万一、後見人が知らないところで本人がおかしな契約をしても、後見人はその契約を取り消すことができます。ですから、精神疾患や知的障がいのために、だまされて不利な契約を結ばされたときでも、後見人をつけておけば、契約を取り消して、支払を拒絶したり、支払ったお金を取り返したりできます。

このように、後見は本人の財産を守るための制度で、近年その利用が増えています。



# お知らせ掲示板

## 共同募金配分事業

### こどもの遊び場遊具助成事業

市内の自治会に設置されているこどもの遊び場遊具の新設や補修に助成することにより、児童の健全育成と地域福祉の向上を目指すことを目的としています。

#### ●助成対象

自治会が管理されているこどもの遊び場遊具の新設または補修。  
※手作り遊具・ベンチ・看板等は対象外です。

#### ●助成金額

新設15万円・補修5万円を限度とし、事業費総額の4分の3を予算の範囲内で助成します。

#### ●その他

申請用紙は、社会福祉協議会各支所にあります。  
助成金は事業完了後、各自治会へ振り込みます。

#### ●申請期限 平成22年8月31日(火)

#### ●助成決定 平成22年9月末までに通知

#### ●お問合せ 東近江市社会福祉協議会各支所



ペンキを塗り直しています！  
こどもの遊び場の遊具にご  
利用ください。社協各支所ま  
でご連絡ください。

### 飛び出し人形の設置を支援します

子どもや高齢者の安全を守るため、通学路や危険な場所等に、飛び出し人形の設置を支援しています。但し、数に限りがありますので、1自治会1体とします。ご了承ください。

- 申請方法 自治会長または民生委員児童委員を通じて、社協各支所までご連絡ください。

## 東近江市障がい児サマーホリデイ 2010

# 指導員、ボランティア募集中!



### サマーホリデイって…?

特別支援学校や特別支援学級に通う子どもたちが夏休み期間中、有意義で規則正しい日々を過ごすことを目的として開催しています。友だちといっしょに工作・お菓子づくり・水遊びなどの活動をして楽しく過ごします。

## 開催期間：平成22年7月17日～8月31日の内18日間

### 指導員

#### <応募条件>

男女問わず、概ね18才以上の健康な方で、子どもの好きな方。プールに入れる方。事業の企画や運営を進めていただきます。事前に説明会をします。(研修あり)

#### <報酬>

1日 5,000円以上

### ボランティア

#### <一般ボランティア>

指導員の補助として、子どもたちの世話や遊び相手をしていただける方。

#### <学生ボランティア>

子どもたちと一緒に遊んでいただける方。大歓迎です!

### 開催場所(予定)

- 八日市地区 (びわこ学院大学)
- 永源寺地区 (ゆうあいの家)
- 五個荘地区 (五個荘福祉センター)
- 愛東・湖東地区 (湖東福祉センター)
- 能登川地区 (能登川介護予防センターひだまり)
- 蒲生地区 (蒲生いきがい活動支援センターせせらぎ)

### お申込み・お問い合わせは

東近江市障害福祉課 電話：0748-24-5640 FAX：0748-24-1052 I P：050-5801-5640  
e-mail syogaifu@city.higashiomi.shiga.jp

東近江市社会福祉協議会 電話：0748-20-0555 FAX：0748-20-0535 I P：050-5801-1125  
e-mail eomishakyo-honsyo@e-omi.ne.jp